

Garten- und Wiesentalbahn



Eine S-Bahn überquert auf einer Eisenbahnüberführung den Fluss „Wiese“ (Mai 2023) [Quelle: DB Netz AG/Christine Schwarz]

Die rund 29 Kilometer lange Wiesentalbahn (S-Bahn-Linie S 6) verläuft von Basel über Lörrach bis nach Zell im Wiesental. Die Strecke ist seit 1862 in Betrieb. Die rund fünf Kilometer lange Gartenbahn verbindet Weil am Rhein und Lörrach. Auf der Strecke verläuft die S-Bahn-Linie S 5, die in Steinen endet. Die Gartenbahn wurde 1890 eröffnet und 1999 zur S-Bahn ausgebaut. Die Wiesentalbahn nach Basel sowie die Gartenbahn mit Anschluss an die Rheintalbahn besitzen eine hohe Relevanz für den überregionalen Pendlerverkehr. Rund neun Millionen Fahrgäste nutzen die Garten- und Wiesentalbahn jährlich. Somit ist sie eine der wichtigsten Nahverkehrsachsen zwischen Deutschland und der Schweiz.

Projekt

Unser Ziel ist es, auf dem stark ausgelasteten Abschnitt der S 6 zwischen Basel Bad Bf und Lörrach Hbf die Voraussetzungen für einen 15-Minuten-Takt zu schaffen und so eine Kapazitätserhöhung zu ermöglichen. Wir planen daher den zweigleisigen Ausbau mehrerer Streckenabschnitte. Im Rahmen dieses Bauvorhabens müssen wir auch Brücken aus- und neu bauen. Außerdem sehen wir die Anpassung von Verkehrsstationen und Bahnübergängen vor.

Ein wichtiger Teil der Arbeiten umfasst auch der Neubau und die Anbindung des Haltepunkts „Zentralklinikum“ in Lörrach. Das Klinikum wird voraussichtlich 2025 in Betrieb genommen und zusätzlich zu einer erhöhten Nachfrage beitragen. Durch den geplanten Streckenausbau sowie den neuen Haltepunkt können Fahrgäste das neue Zentralklinikum dann bequem erreichen.

Die S 5 wird momentan in den Hauptverkehrszeiten ohne Bedienung der Unterwegshalte bis Schopfheim verlängert. Künftig visieren wir eine dauerhafte Verlängerung der S 5 bis Schopfheim an. Davon profitieren insbesondere Pendelnde und Schüler:innen.

Durch mehr Verbindungen zwischen Basel und den Städten und Gemeinden im Landkreis Lörrach vernetzen wir die Region außerdem noch besser. Des Weiteren leisten wir einen wichtigen Beitrag für die Verkehrswende und fördern die nachhaltige Mobilität im Dreiländereck Deutschland/Schweiz/Frankreich.

Zeitplan

Am 13. Oktober 2021 schlossen wir gemeinsam mit dem Zweckverband Regio S-Bahn 2030 einen Finanzierungsvertrag für die Phasen der Grundlagenermittlung und der Vorplanung. Während der frühen Planungsphase der **Grundlagenermittlung** wurden die Rahmenbedingungen und Ziele definiert.

Im Frühjahr 2024 wurde mit der **Vorplanung** begonnen. Dabei haben wir die Machbarkeit vertiefend untersucht und Planungsvarianten erarbeitet. Seit Mitte 2025 liegen die Ergebnisse der Vorplanung vor. Diese werden bis Ende 2025 den kommunalen Beteiligten vorgestellt. Die Vorplanung bildet die Entscheidungsgrundlage für die weiteren Planungsschritte. Nach der Einigung über die Varianten folgen die Entwurfsplanung und die Erarbeitung der Genehmigungsunterlagen.

Entlang der Strecke sind im laufenden Planungsschritt die nachfolgend aufgeführten Arbeiten vorgesehen. Für keine dieser Arbeiten ist eine Sperrung der Strecke für den Zugverkehr notwendig:

Februar 2025 – Februar 2026

Kartierungsleistungen

August 2025 – Januar 2027

Vermessungsleistungen

voraussichtlich ab 4. Quartal 2025

geo- und umwelttechnische Untersuchungen

Fahrplanänderungen

Während der Arbeiten sind Einschränkungen im Zugverkehr möglich. Weitere Informationen werden rechtzeitig bekanntgegeben.

Mediagalerie



Grafik: Streckenkarte der Wiesentalbahn und Gartenbahn (Juni 2023) [Quelle: DB Netz AG]



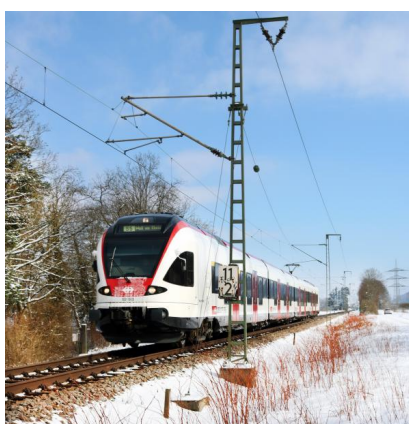
Eine S-Bahn überquert auf einer Eisenbahnüberführung den Fluss „Wiese“ (Mai 2023) [Quelle: DB Netz AG/Christine Schwarz]



Eine S-Bahn hält am Haltepunkt Lörrach Dammstraße (Mai 2023) [Quelle: DB Netz AG/Christine Schwarz]



Blick auf den Haltepunkt Riehen Niederholz in Basel (Mai 2023) [Quelle: DB Netz AG/Christine Schwarz]



Eine S-Bahn der Linie S 5 fährt in Richtung Weil am Rhein (Februar 2021) [Quelle: DB Netz AG/Christine Schwarz]