

# Velten (Mark) – Neuruppin (Prignitz-Express)



Im Rahmen des Programms „i2030 – Mehr Schiene für Berlin und Brandenburg“ ist der Ausbau der Infrastruktur zwischen Velten (Mark) und Neuruppin vorgesehen (Oktober 2022)  
[Quelle: DB Netz AG/Ingolf Schmidt]

Es ist vorgesehen, die Schieneninfrastruktur in der Hauptstadtregion Berlin/Brandenburg zu ertüchtigen, sodass die Anbindung der Prignitz an Berlin und das Berliner Umland verbessert wird. Daher ist eine Erweiterung des Angebots auf zwei Züge pro Stunde und Richtung zwischen Hennigsdorf (b Berlin) und Neuruppin auf den Regionalverkehrslinien RE 6 und RB 55 geplant. Im Auftrag des Landes Brandenburg übernehmen wir im Rahmen des Programms „i2030 – Mehr Schiene für Berlin und Brandenburg“ die dafür notwendigen Planungen auf dem Korridor „Prignitz-Express“.

## Projekt

Ziel des Ausbaus der Strecke Velten (Mark) – Neuruppin ist eine Taktverdichtung zwischen Kremmen und Neuruppin durch die Verlängerung der Linie RB 55 nach Neuruppin West. Dies ermöglicht ein differenziertes Haltekonzept aus Regionalexpress und Regionalbahn. Wustrau-Radensleben erhält damit erstmals einen Stundentakt, Neuruppin zwei Fahrmöglichkeiten je Stunde und Richtung.

Ein weiteres Ziel ist eine Verbesserung der Pünktlichkeit auf den Linien RE 6 und RB 55. Hierdurch kann die Anschlusssicherheit in Hennigsdorf (b Berlin) zwischen den beiden Regionalverkehrslinien und der S-Bahn-Linie S 25 erhöht werden.

Um diese Ziele zu erreichen, ist ein Ausbau der Infrastruktur erforderlich. Wir schaffen neue Kreuzungsmöglichkeiten, verlegen acht Kilometer Gleis und passen fünf Bahnübergänge an. Zudem erweitern wir eine Eisenbahnüberführung, bauen zwei Bahnsteige komplett neu (in Wustrau-Radensleben und in Kremmen) und verlängern Bahnsteige an insgesamt neun Stationen auf 140 Meter Nutzlänge (entspricht meist einer Baulänge von 145 Metern). An den Stationen Velten (Mark) und Neuruppin West erhöhen wir die zulässige Einfahrtsgeschwindigkeit. Weiterhin passen wir die bereits vorhandene Elektronische Stellwerkstechnik an und erweitern diese.

## Bahnhof Velten (Mark)

Am Nordkopf des Bahnhofs Velten (Mark) erhöhen wir die zulässige Einfahrtsgeschwindigkeit von 50 km/h auf 80 km/h. Dafür ertüchtigen wir die vorhandenen Weichenverbindungen und passen die Lage des Gleises 2 an. Zudem verlängern wir den Mittelbahnsteig um 45 Meter in Richtung Süden.

## Stationen Bärenklau, Vehlefanz und Schwante

In diesen drei Stationen werden die vorhandenen Bahnsteige jeweils um 95 Meter auf 145 Meter verlängert. Dadurch können längere Züge mit mehr Sitzplätzen an den Stationen halten.

### **Kremmen bis Beetz-Sommerfeld**

Zwischen Kremmen und Beetz-Sommerfeld schaffen wir einen zweigleisigen Begegnungsabschnitt von 6,5 Kilometern Länge. Das neue Gleis ist wie das bereits vorhandene für Geschwindigkeiten bis 120 km/h vorgesehen.

Zudem erweitern wir den Bahnhof Kremmen. Wir verlängern den bisherigen Bahnsteig am durchgehenden Gleis auf 145 Meter. Weiterhin bauen wir einen einseitigen, 145 Meter langen Inselbahnsteig (Gleis 3), der über einen gesicherten Reisendenüberweg erreichbar sein wird. An der Station Beetz-Sommerfeld verlängern wir ebenfalls den Bahnsteig um 45 Meter auf 145 Meter.

Im Rahmen des Streckenausbaus erweitern wir zudem die drei Bahnübergänge „Ruppiner Chaussee“, „Lange Horst“ sowie „Stege“ in Kremmen. Zudem bauen wir eine zusätzliche Eisenbahnüberführung (EÜ) über den Ruppiner Kanal neben der bereits vorhandenen EÜ.

### **Wustrau-Radensleben**

Wir erweitern den Haltepunkt Wustrau-Radensleben zu einem Kreuzungsbahnhof. Dafür bauen wir ein Kreuzungsgleis. Zudem verlängern wir den vorhandenen Bahnsteig auf 145 Meter und bauen einen zusätzlichen Bahnsteig am Kreuzungsgleis. Der Bahnübergang „Bahnhof Radensleben“ wird erweitert.

### **Neuruppin Rheinsberger Tor und Neuruppin West**

Auch an diesen beiden Stationen verlängern wir die Bahnsteige um 45 Meter auf 145 Meter. In Neuruppin West erhöhen wir die Geschwindigkeit für die Ein- und Ausfahrt in und aus Richtung Wittstock (Dosse) von 50 km/h auf 60 km/h. Zur Steigerung der betrieblichen Flexibilität errichten wir auf einem kurzen Abschnitt ein zweites Gleis mit zwei Weichen. Der dort vorhandene Radweg im Bereich Neuruppin West/Certaldo-Ring wird hierfür verlegt.

## **Natur & Umwelt**

Entlang der Strecke befinden sich verschiedene Wasser-, Vogel- und Naturschutzgebiete. Im Rahmen der Planungen wurden in umfangreichen Untersuchungen die Auswirkungen auf diese Gebiete ermittelt. Die für die Bauarbeiten notwendigen Eingriffe werden durch zahlreiche Ausgleichs- und Ersatzarbeiten kompensiert.

## **Zeitplan**

Das Projekt befindet sich beim Abschluss der Entwurfs- und Genehmigungsplanung. Die Planrechtsunterlagen haben wir bereits für alle Abschnitte beim Eisenbahn-Bundesamt eingereicht. Diese Planrechtsverfahren sind weitgehend abgeschlossen.

Das Planrecht für den letzten noch offenen Abschnitt wird voraussichtlich noch im Juni 2026 erwartet.

Die Umsetzung der Arbeiten findet nach dem Erhalt der benötigten Genehmigungen sowie der Sicherung der Baufinanzierung durch das Land Brandenburg und den Bund statt.

Gegenwärtig stellen wir und das Land Brandenburg den Termin- und Finanzierungsplan für das Projekt neu auf.

Über weitere Details zum konkreten Bauablauf informieren wir nach Vorliegen der Planungen rechtzeitig.

## Downloads

Präsentation i2030-Korridor „Prignitz-Express“ – Informationsveranstaltung am 11. Juni 2024 (Stand Juni 2024) [PDF | 2.6 MB]

Präsentation Taktverdichtung Prignitz-Express – Vorstellung der Ausbauplanung für den Abschnitt Velten (Mark) – Neuruppin (Stand März 2023) [PDF | 3.2 MB]

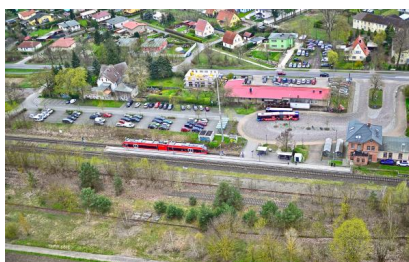
## Fahrplanänderungen

Während der Arbeiten sind Einschränkungen im Zugverkehr möglich. Weitere Informationen werden rechtzeitig bekanntgegeben.

## Mediagalerie



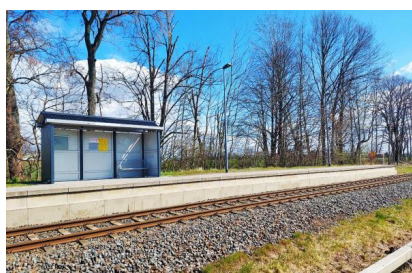
Grafik: Darstellung des künftigen Verkehrsangebots zwischen Hennigsdorf (b Berlin) und Neuruppin [Quelle: VBB Verkehrsverbund Berlin-Brandenburg GmbH]



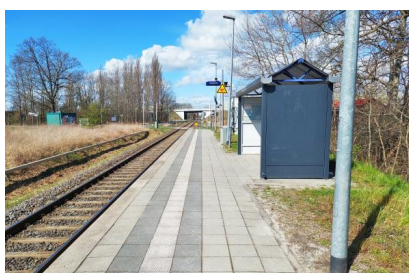
Am Bahnhof Kremmen errichten wir einen einseitigen Inselbahnsteig und verlängern den Hausbahnsteig (April 2023) [Quelle: DB Station&Service AG]



Im Rahmen des Programms „i2030 – Mehr Schiene für Berlin und Brandenburg“ ist der Ausbau der Infrastruktur zwischen Velten (Mark) und Neuruppin vorgesehen (Oktober 2022) [Quelle: DB Netz AG/Ingolf Schmidt]



Der Bahnsteig an der Station Bärenklau wird auf 145 Meter verlängert (April 2022) [Quelle: DB Station&Service AG]



Der Bahnsteig an der Station Bärenklau vor den Arbeiten (April 2022) [Quelle: DB Station&Service AG]



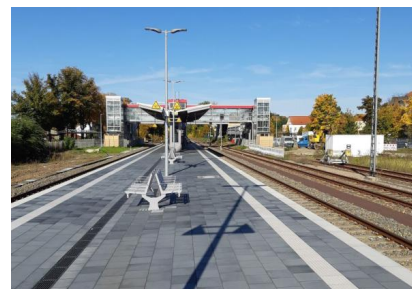
Die Bahnsteige am Bahnhof Neuruppin West werden künftig 145 Meter lang sein (September 2020) [Quelle: DB Station&Service AG]



Blick auf die Bahnsteige am Bahnhof Neuruppin West (September 2020) [Quelle: DB Station&Service AG]



Der Mittelbahnsteig am Bahnhof Velten (Mark) wird um 45 Meter in Richtung Süden verlängert (Oktober 2019) [Quelle: DB Station&Service AG]



Der Mittelbahnsteig am Bahnhof Velten (Mark) wird um 45 Meter in Richtung Süden verlängert (Oktober 2019) [Quelle: DB Station&Service AG]



Der Bahnsteig an der Station Schwante vor den Arbeiten. Dieser wird auf 145 Meter verlängert (Juli 2019) [Quelle: DB Station&Service AG]



Blick auf die Bahnsteige am Bahnhof Neuruppin Rheinsberger Tor (Mai 2019) [Quelle: DB Station&Service AG]



Die Bahnsteige am Bahnhof Neuruppin Rheinsberger Tor werden künftig 145 Meter lang sein (Mai 2019) [Quelle: DB Station&Service AG]



Der Bahnsteig an der Station Beetz-Sommerfeld vor den Arbeiten (März 2019) [Quelle: DB Station&Service AG]



Der Bahnsteig an der Station Beetz-Sommerfeld wird auf 145 Meter verlängert (März 2019) [Quelle: DB Station&Service AG]



An der Station Vehlefanz wird der Bahnsteig um 95 Meter verlängert (März 2019) [Quelle: DB Station&Service AG]



Blick auf den Bahnsteig an der Station Vehlefanz (März 2019) [Quelle: DB Station&Service AG]